

UNI

UNIVERZÁLNÍ BARVA NA KOV A DŘEVO

ATEST PRO STYK
S POTRAVINAMIATEST NA DĚTSKÉ
HRAČKY

VÝBORNÁ KRYVOST

VLASTNOSTI

- Hladký matný vzhled
- Nejlepší roztíratelnost ve své třídě
- Vysoce odolná vůči povětrnostním vlivům
- Dlouhodobá životnost nátěru
- Rychleschnoucí a bez zápachu



POUŽITÍ

Vodou ředitelná vrchní barva pro venkovní i vnitřní použití na dřevo a kov určená k novým i renovačním vrchním nátěrům zejména **pozinkovaného** nebo **ocelového plechu, hliníku, mědi, ale i betonu, omítek, neglazované keramiky, dřeva, dřevotřískových desek, cementovláknitých materiálů, cihel, lepenky, papíru, plastů (zejména ABS, tvrdého PVC), umakartu a dalších materiálů. Pro plasty neurčitého složení, recykláty, měkčené plasty a různé laminované povrchy je třeba přilnavost předem vyzkoušet, Není však vhodný na nátěry PE, PP a teflonu.**

Balakryl UNI lze použít pro základní i vrchní nátěr a po zředění vodou i jako napouštědlo na porézní stavební materiály.

Barva je vhodná k nátěrům **těles ústředního topení, okenních rámu, dveří, zárubní, zábradlí, střeš, nábytku apod.**

Receptura je vhodná i na **nátěry hraček, dětského nábytku** a podkladů, které přicházejí do **kontaktu se suchými potravinami**.



PŘÍPRAVA PODKLADU

Všechny podklady musí být pevné, bezprašné, suché, hladké, čisté, zbavené vosku a mastnot. Staré nátěry se špatnou přilnavostí musí být odstraněné až na podklad a ten se pak upraví podle níže uvedených pokynů.

Dřevo – povrch dřeva musí být dokonale vybroušen brusným papírem č. 80 - 120, zbaven prachu a pryskyřice. Vlhkost dřeva smí být nejvýše 12 %. Pro venkovní, více namáhané nátěry použijte Balakryl Napouštědlo - fungicidní napouštědlo na dřevo podle návodu na etiketě.

Vláknité desky – odstraňte voskové (parafínové) vrstvy z povrchu, např. obroušením brusným papírem č. 220 - 240.

Omítky, beton a minerální podklady – důkladně odstraňte všechny vrstvy malířských barev, nepřilnavých a nevhodných nátěrů a mechanických nečistot. Z podkladu, který nebyl povrchově upraven, odstraňte hrubší zrnka písku a nerovnosti oškrábáním stěrkou a vybroušením pemzou nebo brusným papírem č. 60 - 80. Drobné nerovnosti povrchu (spáry, trhlinky apod.) vyspravte sádrou nebo vyrovnávací hmotou. Minerální podklady musí být dostatečně vyzrálé.

Savé podklady – všechny savé podklady jako dřevo, vláknité a třískové desky, omítky, beton apod. musí být napuštěné zředěným Balakryl Uni mat v poměru 3:1 (3 díly barvy a 1 díl vody) nebo opatřené nátěrem Balakryl Základ na dřevo v 1-2 vrstvách. Tloušťka jedné vrstvy suchého základního nátěru je 30-50 µm.

Kov – povrch je nutné zbavit rzi, očistit od mastnoty a starých nepřilnavých nátěrů. Podklad natřete základní antikorozi barvou Balakryl Antikor v 1-2 vrstvách. Tloušťka jedné vrstvy suchého základního nátěru je 30-50 µm.

Plasty – povrch musí být očištěný a odmaštěný, obruste ho jemným brusným papírem č. 400.



APLIKACE A DOPORUČENÉ PRACOVNÍ PROSTŘEDKY

Na takto upravené povrchy můžete nanášet neředěný Balakryl UNI ve 2-3 vrstvách v intervalu 4-6 hodin. Tloušťka jedné vrstvy suchého nátěru je 30-40 µm.

Teplota podkladu a okolí nesmí klesnout pod 10 °C. Relativní vlhkost vzduchu by neměla být vyšší než 75 %. Aplikací zařízení, nářadí a pomůcky je nutné po skončení práce ihned omýt vodou.

Nářadí pro aplikaci: štětec se směsí přírodních a syntetických štětín, váleček mikrovlákno a flock, pneumatické a vysokotlaké stříkání.

Pneumatické stříkání: Ředění do 5% vody
Tryska 1,8 - 2,2 mm
Tlak vzduchu 0,3 - 0,4 MPa

Vysokotlaké bezvzduchové stříkání:
Ředění 0 - 5% vody
Tryska 314, 317
Tlak vzduchu 100 - 120 bar



DOBA SCHNUTÍ

Při teplotě 20 °C a rel. vlhkosti 50 %

Suchý na dotek: po 2 hodinách

Přetíratelný: po 4-6 hodinách

Nižší teplota a vyšší vlhkost vzduchu prodlužují dobu schnutí.



BEZPEČNOST PŘI PRÁCI A EKOLOGIE

Při nadýchání dopravte postiženého na čerstvý vzduch. Potřísněnou pokožku omyjte vodou a mýdlem. Při náhodném požití a zasažení očí vždy neprodleně vyhledejte lékaře. **P102** Uchovávejte mimo dosah dětí. **P101** Je-li nutná lékařská pomoc, mějte po ruce obal nebo štítek výrobku. Nátěr při zachování běžných pravidel osobní hygieny nepředstavuje žádné riziko.

Bezpečnostní informace: Obsahuje reakční směs: 5-chlor-2-methylisothiazol-3(2H)-on [číslo ES 247-500-7]; 2-methylisothiazol-3(2H)-on [číslo ES 220-239-6] (3:1) a 1,2-benzisothiazol-3(2H)-on. Může vyvolat alergickou reakci.

Obsah VOC: IIA/d. Vnitřní/venkovní barvy na dřevo a kov pro vybavení a obklady budov. Limitní hodnoty EU: **130g/l** (2010.) Tento výrobek obsahuje maximálně **130 g/l** VOC.

Podrobnější informace naleznete v Bezpečnostním listu k výrobku, který je k dispozici buď na vyžádání nebo ke stažení na www.balakryl.cz.

Zbytky výrobků: O 08 01 12 Jiné odpadní barvy a laky neuváděné pod číslem 08 01 11. **Obaly čisté: O 15 01 06** Směsné obaly. Použitý a řádně vyprázdněný obal odevzdejte na sběrné místo obalových odpadů určené obcí.



SKLADOVÁNÍ

Skladujte na suchém, dobře větraném místě při teplotě + 5 až + 35 °C. Po použití obal důkladně uzavřete a uložte. Přeppravujte ve svislé poloze, aby nemohlo dojít k úniku produktu. Výrobek si

uchovává své užité vlastnosti v původním neotevřeném obalu **minimálně do data uvedeného na obalu.**

Chraňte před mrazem!



TECHNICKÉ ÚDAJE - Hotové odstíny

Kryvost: 1 (výborná)
Hustota produktu: 1,19 g.cm⁻³
Obsah netěkavých látek – sušiny: max. 54% obj.
Obsah organických rozpouštědel: max. 0,03 kg/kg produktu

INFORMACE O PRODUKTU - Hotové odstíny

Balení: 0,7 kg; 2,5 kg; 9 kg * (* pouze vybrané odstíny)
Barevné odstíny: viz vzorník odstínů
Konečný vzhled: matný
Vydatnost: 6 – 9 m²/kg v 1 vrstvě v závislosti na stavu podkladu a způsobu aplikace.
Doba spotřeby: 3 roky

TECHNICKÉ ÚDAJE - Báze L,D,Z

Kryvost: 1 (výborná)
Hustota produktu: 1,11 g.cm⁻³
Obsah netěkavých látek – sušiny: max. 57% obj.
Obsah organických rozpouštědel: max. 0,042 kg/kg produktu

INFORMACE O PRODUKTU - Báze L,D,Z

Balení: 1 l; 5 l
Tónování: Balakryl báze je možné namíchat do 20 000 odstínů na přání zákazníka v tónovacích centrech včetně vzorkovnice RAL a NCS
Konečný vzhled: matný
Vydatnost: 8 - 10 m²/l v 1 vrstvě v závislosti na stavu podkladu a způsobu aplikace.
Doba spotřeby: 3 roky



OSTANÍ INFORMACE

Informace poskytnuté v tomto technickém listu jsou sestaveny na základě laboratorních poznatků a našich odborných zkušeností s cílem, aby při použití výrobku byly dosahovány co možná nejlepší výsledky na profesionální úrovni.

Za škody způsobené nesprávným použitím výrobku či jeho nevhodným výběrem nepřebíráme žádnou zodpovědnost. Proto doporučujeme kupujícímu nebo uživateli odborně a řemeslně

správně vyzkoušet naše materiály na vlastní zodpovědnost, zda jsou vhodné k předpokládanému účelu použití za daných podmínek v objektu.

Tento technický list ztrácí svoji platnost vydáním jeho novelizace. Výrobce si vyhrazuje právo možných pozdějších změn a doplňků.

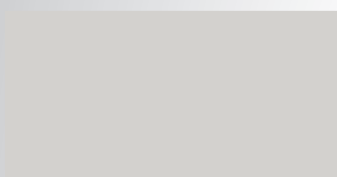
Sledujte aktualizace Technického listu na www.balakryl.cz. Datum poslední revize 10/2019.

PŘÍLOHY
HOTOVÉ ODSTÍNY

Elegantní šedé



0100 bílý



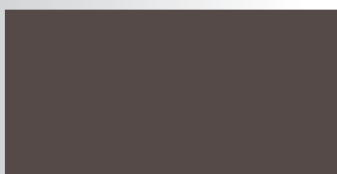
0105 světle šedý



0101 pastelově šedý



0150 tmavě šedý



0160 šedohnědý



0199 černý

Klasické přírodní



0615 slonová kost



0215 béžový



0225 světle hnědý



0840 červenohnědý



0245 tmavě hnědý



0250 palisandr

Syté dynamické



0620 žlutý



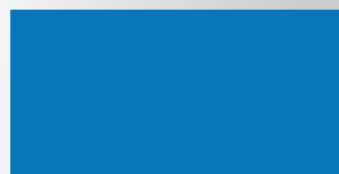
0530 zelený



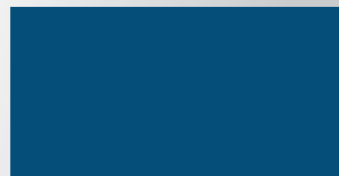
0535 tmavě zelený



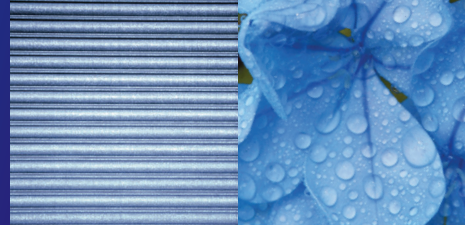
0830 červený



0440 modrý

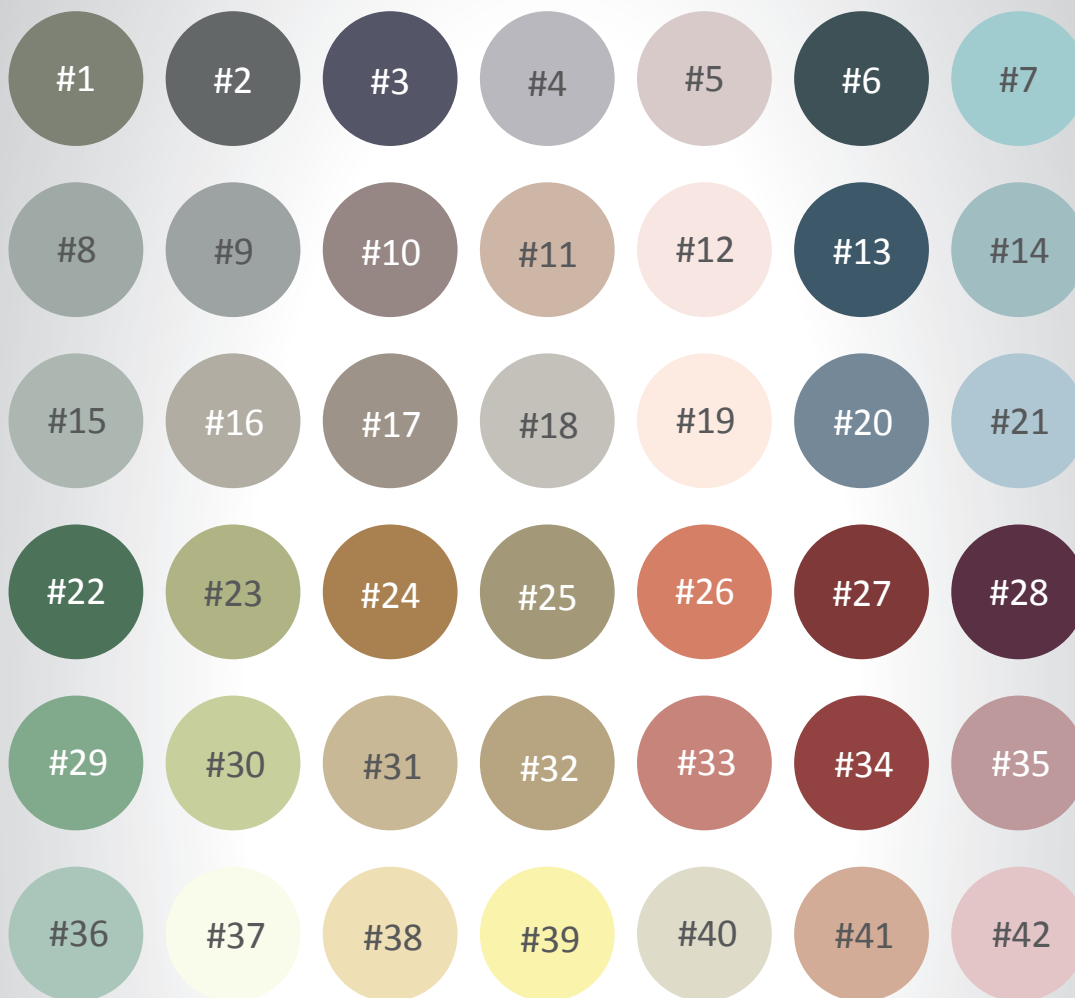


0460 tmavě modrý



Barvy Balakryl UNI možno tónovat i do barevné škály **Essence Collection** (na vyžádání v obchodech s tónovacími centry).
Pro kombinování s interiérovými nátěry stěn Primalex.

PRIMALEX® essence



- #1 Tajupná krajina
- #2 Útulné doupě
- #3 Nespoutaná mysl
- #4 Nenápadná elegance
- #5 Nevinná hra
- #6 Magická přitažlivost
- #7 Nebe na zemi
- #8 Ranní mlha
- #9 Jemná melancholie
- #10 Dotek tajemství
- #11 Chvilka před usnutím
- #12 Něžné pohlázení
- #13 Volání dalek
- #14 Naprostá volnost

- #15 Hudba budoucnosti
- #16 Snová krajina
- #17 Přitažlivost země
- #18 Kouzlo meditace
- #19 Platonická láska
- #20 Cesta do fantazie
- #21 Nové začátky
- #22 Pánská jízda
- #23 Radostná očekávání
- #24 Tajemství léta
- #25 Nekonečný příběh
- #26 Vášeň a cit
- #27 Horká krev
- #28 Tajná přání

- #29 Věčně mladí
- #30 Letní večer
- #31 Pokoušení štěstí
- #32 Pocit vítězství
- #33 Sladká touha
- #34 Teplá domova
- #35 Kreativní múza
- #36 Nadějně vyhlídky
- #37 Čas prázdnin
- #38 Jedna báseň
- #39 Slunce v duši
- #40 Nepopsaný list
- #41 Romance pro dva
- #42 Romantické setkání